

STARGARDIA

Rocznik Muzeum Archeologiczno-Historycznego w Stargardzie poświęcony
przeszłości i kulturze Pomorza oraz innych ziem nadbałtyckich

THE ARCHEOLOGICAL AND HISTORICAL MUSEUM IN STARGARD

STARGARDIA

Stargard Museum's year-book devoted to the past and culture
of Pomerania and other Baltic lands

IX
(2014)

The Stargard Museum's year-book is devoted to the history and culture of Stargard itself, the Stargard district and the historic Pomerania. The current volume contains the following essays: Results of archaeozoological analysis of animal remains excavated in Stargard - Osetno, site 1; Patronage of the Order of St. John and ecclesiastical urban architecture; St. Mary's Church in Stargard; The Mellentins from Starzyn (Woltersdorf) and Linówko (Klein Lienichen); Early modern modernisation of southern and eastern sections of Stargard fortifications in the light of preserved elements of fortifications; From the history of Johann Friedrich hunting castle in Podlesie (Friedrichswalde); Will made by Joachim Wedel from Krępczewo (Kremzow) dated at 1613; *Aqua fons vitae...* – on modern containers for mineral water from the collection of the Historical and Archeological Museum in Stargard; Children and Greek and Macedonian youth in Western Pomerania after World War II. Bibliography of the history of the Stargard region: Dolice (Dölitze) Commune and part of Stargard Commune from former Pyrzyce District (Kreis Pyritz) in German bibliography of Pyrzyce (Pyritz) region until 2012. Accounts, memoirs, reflection: On people of Tatar origin in Western Pomerania. Polemics, reviews, discussions. Museum life: The Archeological and Historical Museum in Stargard in 2014, Reports. Acquisitions: Bronze spearhead from Wielen Pomorski (Vehlingsdorf); Find of an alleged bronze armlet with plates from Grzędzice (Seefeld), commune Stargard; Seal matrices of the tailors' guild from Dobrzany (Jacobshagen) and nail makers' guild from Stargard in the collection of the Archeological and Historical Museum in Stargard; Gold plated coin tankard. Work by Stargard goldsmith Jochim Friedrich Rossow. Discoveries and archaeological excavations.

STARGARD
2015

MUZEUM ARCHEOLOGICZNO-HISTORYCZNE W STARGARDZIE

STARGARDIA

Rocznik Muzeum Archeologiczno-Historycznego w Stargardzie poświęcony
przeszłości i kulturze Pomorza oraz innych ziem nadbałtyckich

IX
(2014)



STARGARD
2015

Kolegium redakcyjne wydawnictw Muzeum Archeologiczno-Historycznego w Stargardzie:

Jolanta Aniszewska (sekretarz), Joanna Fijałkowska,
Marcin Majewski (przewodniczący), Monika Ogiewa-Sejnota, Karolina Stań

Rada naukowa:

Marian Rębkowski (Szczecin) – przewodniczący
członkowie: Rainer Atzbach (Aarhus), Felix Biermann (Göttingen), Andrzej Janowski (Szczecin),
Paweł Migdalski (Chojna), Gunnar Möller (Stralsund), Kacper Pencarski (Ślupsk),
Stanisław Rosik (Wrocław)

Redaktor naczelny: Marcin Majewski

Redaktor tomu: Jolanta Aniszewska

Redakcja techniczna: Natalia Janowska

Tłumaczenie streszczeń, spisu treści i słów kluczowych: Ewa Piasek, Dorota Gonczaronek

Projekt okładki: Mateusz Szeremeta

©Copyright by wszyscy autorzy i Muzeum Archeologiczno-Historyczne w Stargardzie
Stargard 2015

„Stargardia” jest członkiem założycielem „Zachodniopomorskiego Porozumienia Pism Historycznych”
www.pismapomorskie.pl



Zachodniopomorskie Porozumienie
Pism Historycznych
POMERANIA SCRIPTA

Adres redakcji:

Muzeum Archeologiczno-Historyczne w Stargardzie
Rynek Staromiejski 2-4
73-110 Stargard
Tel. (91) 578-38-35
Tel. fax (91) 577-25-56
www.muzeum-stargard.pl
www.stargardia.pl
e-mail: stargardia@muzeum-stargard.pl

Wersja papierowa jest pierwotną wersją czasopisma

Artykuły są recenzowane. Lista recenzentów i instrukcja dla autorów znajduje się na stronie internetowej czasopisma

Na okładce:

Kufel monetowy, Jochim Friedrich Rossow, Stargard, ok. 1714-1715, ze zbiorów Muzeum Archeologiczno-Historycznego w Stargardzie

ISSN 1641-7747

Nakład 300 egz. Wydanie I. Ark. druk. 52

Druk: MD-PRINT, skład i łamanie: MD-PRINT Dariusz Skalski, tel. 668-15-17-96

Brązowy grot włóczni z Wielenia Pomorskiego

Bartłomiej Sil
Rozgarty
bartłomiejsil@wp.pl

Abstrakt

W 2012 r. do Muzeum w Stargardzie został przekazany przypadkowo odkryty grot włóczni wykonany z brązu. Znaleźisko pochodzi z okolicy wsi Wielień Pomorski położonej 5 km na północny wschód od Chociwła (woj. zachodniopomorskie). Smukły grot o liściu lancetowatym posiada zdobioną liniami rytymi tulejkę. Związany jest z kręgiem kultury lużyckiej i datowany na V okres epoki brązu (wg J. Kostrzewskiego). Zakwalifikowano go do typu V wg J. Fogla.

Abstract

In 2012 an accidental find of a spearhead made of bronze was offered to the Museum in Stargard. The find was excavated near the village of Wielień Pomorski located 5 km to the north east of Chociwel (voivodeship zachodniopomorskie). A slender, lanceolate blade of the spearhead has a cornet decorated with incised lines. It is relevant to the Lusatian culture and dated at Phase V of the Bronze Age (acc. to J. Kostrzewski). It was qualified to Type V acc. to J. Fogel.

Słowa kluczowe

Pomorze, grot włóczni, uzbrojenie, kultura lużycka, epoka brązu

Keywords

Pomerania, spearhead, weapons, Lusatian culture, Bronze Age

W kwietniu 2012 r. do Muzeum w Stargardzie został przekazany przypadkowo odkryty zabytek – brązowy grot włóczni¹. Znaleźisko pochodzi z okolicy wsi Wielień Pomorski położonej 5 km na północny wschód od Chociwła. Miejsce znalezienia położone jest tuż na północ przy drodze wybiegającej z południowego skraju miejscowości 700 m na wschód.

Grot włóczni wykonany z brązu należy do zabytków znacznej wielkości. Całkowita długość zabytku wynosi 235 mm. Posiada on liść lancetowaty, dość wąski i smukły długości 193 mm, z maksymalną szerokością (35 mm) przypadającą w 1/4 jego długości. Krawędzie liścia są proste, przy podstawie łagodnie dobiegają do tulejki.

¹ Zbiory MAH w Stargardzie, nr inw. MS/A/291/1.

Na jednej z nich widać 9 płytkich wrębów będących być może śladem użytkowania grotu. Środkiem liścia biegnie żeberko będące przedłużeniem tulei, równomiernie zwęża i obniża się od podstawy do wierzchołka grotu. Tulejka jest stosunkowo krótka – 42 mm, stanowi około 1/6 długości całego zabytku, poszerza się ku wylotowi. Jej maksymalna średnica zewnętrzna to 23 mm a wewnętrzna 18 mm, głębokość otworu do osadzania drzewca sięga 93 mm. W odległości 7 mm od podstawy liścia tulejka posiada dwa przeciwległe otwory o średnicy 3 mm służące do osadzenia grotu na drzewcu. Cała powierzchnia tulejki zdobiona jest liniami rytych pokrywającym także jej przedłużenie. Ornament składa się z czterech głęboko rytych dookołnych linii prostych oraz podobnie głębokiej linii zygzakowatej wyrytej na przedłużeniu tulejki. Przestrzenie pomiędzy tymi liniami wypełnione są naprzemiennie grupami płytkich rytych linii poziomych oraz pustymi polami. Zabytek jest w niewielkim stopniu zdeformowany, liść został odgięty od osi tulei. Widoczne są ślady szlifowania pilnikiem – na żeberku spatynowany, na krawędzi liścia nie pokryty patyną, co może sugerować niedawne powstanie uszkodzenia.

Cechy morfologiczne oraz sposób zdobienia zabytku pozwala zakwalifikować go do grotów typu V wg Jerzego Fogla². Grupa ta odpowiada typowi zachodniobałtyckiemu Gernota Jacoba-Friesena, dawniej określanemu jako *Pfahlbautypus*. Wywodzić się miała ona z centrum południowoniemieckiego, szwajcarskiego i wschodniofrancuskiego oraz wiązać się z zachodnim odłamek kultur pól popielnicowych. Groty tego typu miały występować w Europie Środkowej docierając również na ziemie na wschód od Odry – na tereny obecnej północno-zachodniej Polski³. Na Pomorzu groty typu V zalicza się do importów z kierunku zachodniego jednak Józef Kostrzewski nie wykluczał produkcji lokalnych naśladownictw⁴. Okazy zachodniobałtyckie datowane są na V EB zatem omawiany zabytek wpisuje się w inwentarze zachodniopomorskiej grupy kultury łużyckiej (IV EB – Ha D).

W obszarze trójkąta wyznaczonego przez rejony Szczecina, Choszczna i Nowogardu stanowiącego najbliższe sąsiedztwo znaleziska z Wielenia znanych jest 8 stanowisk, na których odkryto groty typu V (Bienice, pow. Łobez [30]; Goleniów, pow. Goleniów [200]; Górki, pow. Choszczno [216]; Piaseczno, pow. Gryfino [570]; Schwennenz, gm. Löcknitz [690]; Szczecin Dąbie Klęskowo – 2 stanowiska, Szczecin Dąbie Klucz [794-796])⁵.

Bibliografia

- Fogel J. 1979. *Studia nad uzbrojeniem ludności kultury łużyckiej w dorzeczu Odry i Wisły*. Poznań.
- Fogel J. 1988. *Militaria kultury łużyckiej z dorzecza Odry i Wisły (źródła)*. Poznań.

² Fogel 1979, 89-91.

³ Fogel 1979, 92 - tu odwołania do Sprockhoff 1951, 122, 123, mapa 4; 1956, 78; i Jacob-Friesen 1967, 250n.

⁴ Kostrzewski 1958, 162.

⁵ Fogel 1988, 12, 33, 36, 79, 95, 107; tam dalsza literatura, numeracja w nawiasach za wymienioną publikacją.

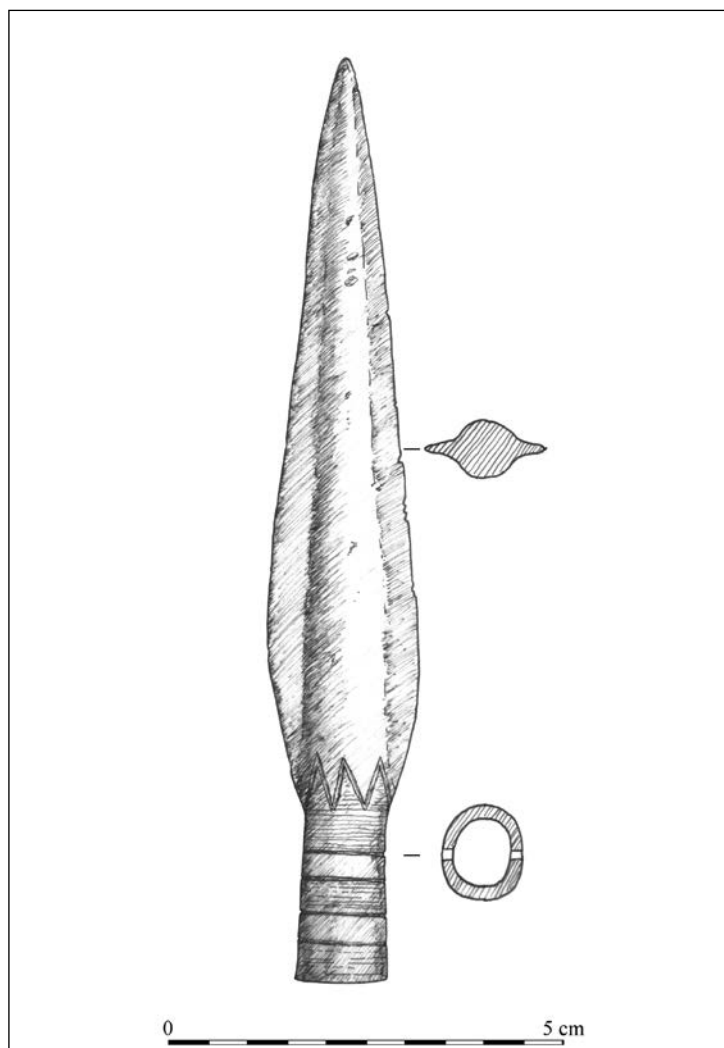
Jacob-Friesen G. 1967. *Bronzezeitliche Lanzenspitzen Norddeutschlands und Skandinaviens*. Veröffentlichungen der urgeschichtlichen Sammlungen des Landesmuseums Hannover 17. Hildesheim.

Kostrzewski J. 1958. *Kultura łużycka na Pomorzu*. Wrocław-Warszawa-Kraków.

Sprockhoff E. 1951. Pfahlbaubronzen in der Südzone des Nordischen Kreises während der jüngeren Bronzezeit. *Archaeologia Geographica* 2 (III-IV), 120-128.

Sprockhoff E. 1956. *Jungbronzezeitliche Hortfunde der Südzone des nordischen Kreises (Periode V)*. Mainz.

Bartłomiej Sil



Ryc. 1. Brązowy grot włóczni znaleziony w Wieleniu Pomorskim. Rys. i oprac. B. Sil

Znalezisko domniemanego naramiennika z tarczkami spiralnymi z Grzędzic, gm. Stargard

Bartłomiej Sil
Rozgarty
bartłomiejsil@wp.pl

Abstrakt

W 2014 r. przekazano do Muzeum Archeologiczno-Historycznego w Stargardzie zabytek – naramiennik z tarczkami spiralnymi wykonany z brązu. Pochodził on z przypadkowego odkrycia we wsi Grzędzice koło Stargardu (woj. zachodniopomorskie). Przedmiot jest uszkodzony lub niedokończony. Cechy obiektu pozwalają przyporządkować zabytek do typu Czernice, który był charakterystyczny dla obszaru Pomorza Zachodniego w II okresie epoki brązu. Naramiennik jest przykładem ozdoby przynależnej do wkrzańsko-zachodniopomorskiej grupy kulturowej.

Abstract

In 2014 an armlet with spiral plates made of bronze was offered to the Archeological and Historical Museum in Stargard. It was an accidental find excavated in the village of Grzędzice near Stargard Szczeciński (voivodeship zachodniopomorskie). The find is either damaged or not finished. The features of the object allow its dating at Phase II of the Bronze Age. The armlet is an example of a decoration attributed to Wkrzańska-Pomeranian culture.

Słowa kluczowe

Pomorze, biżuteria, naramiennik z tarczkami spiralnymi, wkrzańsko-zachodniopomorska grupa kulturowa, starsza epoka brązu

Keywords

Pomerania, jewellery, armlet with spiral plates, Wkrzańska-Pomeranian culture, older Bronze Age

Zabytek pochodzi z przypadkowego odkrycia dokonanego w 2014 r. we wsi Grzędzice położonej na zachód od Stargardu¹. Jest to prawdopodobnie destrukta bądź forma niedokończona tzw. naramiennika z tarczkami spiralnymi.

Domniemany naramiennik składa się z długiego, okrągłego w przekroju pręta

¹ Zbiory MAH w Stargardzie, nr inw. MS/A/306. MS/A/306.

brązowego o maksymalnej średnicy 11 mm, który w kierunku swoich końców cienieje do 2 mm. Został on zwinięty w spiralę, której średnica zmniejsza się z każdym zwojem. Największa średnica, około 93 mm, jest w najgrubszej zdobionej części zabytku. Pręt ułamany jest na obu końcach. Najgrubsza partia pręta zdobiona jest grupami kresek poprzecznych, skośnych oraz krokwi.

Analiza cech zabytku (zachowana forma, zdobienia, uszkodzenia) prowadzą do wniosku, że mamy do czynienia z niedokończonym bądź znacznie uszkodzonym tzw. naramiennikiem z tarczami spiralnymi. Jako istotne właściwości zabytku należy wskazać okrągły przekrój drutu w obręczy i tarczce, proporcję średnicy tarczki do średnicy obręczy wynosząca około 7-8 mm, liczbę zwojów w tarczce (najpewniej zdecydowanie większa niż zachowane 4) oraz masywny w obręczy i znacznie cieńszy w tarczce pręt. Ten zestaw cech pozwala przyporządkować zabytek do typu Czernice, który był charakterystyczny dla obszaru Pomorza Zachodniego w II okresie epoki brązu². Natomiast ornament składający się z grup liczących po 10-12 poprzecznych kresek przedzielony w dwóch miejscach krokwiami oraz flankujący je na końcach obręczy motyw złożony z dwóch grup skośnych kresek pozwala zaklasyfikować przedmiot do wariantu Czernice. Najbliżej odkrytymi zabytkami zaliczanymi do tej samej grupy były naramienniki z Czernic, gm. Pyrzyce, Storkówka, gm. Stara Dąbrowa oraz Wysiedla, gm. Łobez. Zabytki z wymienionych miejscowości, jak i inne znaleziska naramienników tego wariantu pochodziły ze skarbów, kontekstu grobowego jak i znalezisk luźnych³.

Omawiany naramiennik jest wyrobem silnie uszkodzonym w wyniku procesów podepozycyjnych (możliwość uszkodzenia w czasie prac rolnych) lub wyrobem niedokończonym, uszkodzonym w czasie wytwarzania. Na tę drugą możliwość wskazuje spiralna forma całego zabytku mogąca być wynikiem jednego ze sposobów kształtowania tarczek. Miał on polegać na skręceniu pręta w wysoką spiralę, którą następnie spłaszczano do formy tarczki. Długość zachowanego fragmentu drutu w spirali tarczki wynosi około 52 cm (od ostatniej grupy poprzecznych kresek tworzących zdobienie), co sugeruje średnicę tarczki nie mniejszą niż w okazach z Wysiedla, które miałyby podobne proporcje⁴. Przyczyną przerwania kształtowania naramiennika mogło być również pęknięcie pręta na etapie dociągania końców obręczy do siebie bądź przy wyginaniu podstawy tarczki do pozycji prostopadłej względem obręczy. O sile potrzebnej przy nadawaniu formy prętowi brązowemu świadczą mogą wgniecenia i spłaszczenia jego powierzchni powstałe w wyniku użycia narzędzi⁵.

Należy stwierdzić, iż omawiany zabytek jest przykładem ozdoby przynależnej do wkrzańsko-zachodniopomorskiej grupy kulturowej⁶. Datowanie podobnych naramienników umieszcza ich użytkowanie w starszej epoce brązu (podokresy

² Blajer 1982, 64-65, 68; 1999, 81.

³ Blajer 1982, 55-58.

⁴ Blajer 1982, 79; Tablica 2.1. Ryc. 4, 5.

⁵ Por. Blajer 1982, 73-74 - powołując się na Gardawski, Wesołowski, 1956, 72.

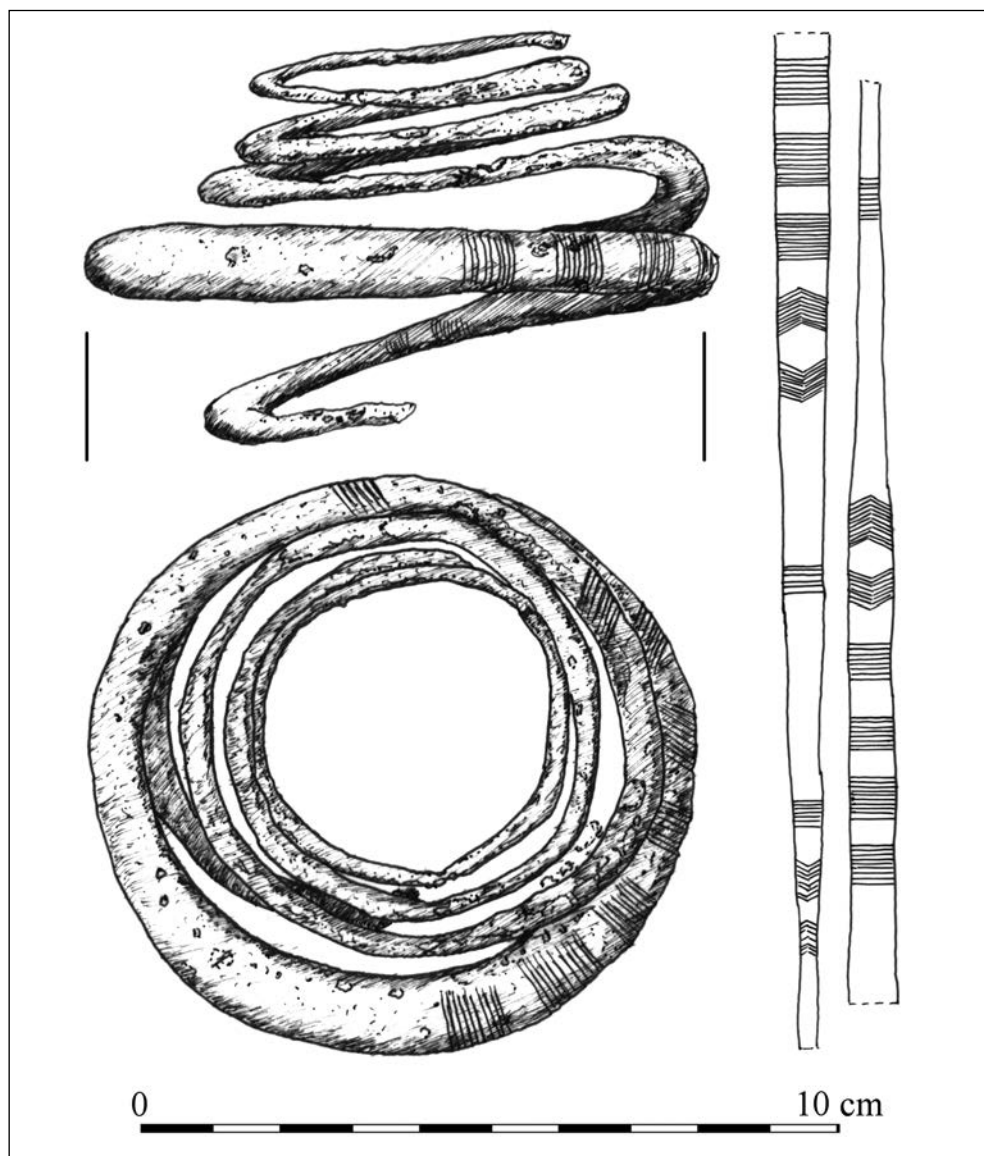
⁶ Kostrzewski 1966, 42; Gediga 1978, 153; Blajer 1979, 69; 2001, 44-45, 180-182.

B2-C1)⁷. Niestety brak kontekstu znalezienia uniemożliwia szerszą interpretację znaleziska.

Bibliografia

- Blajer W. 1979. Pomorskie naramienniki i nagolenniki z tarczkami spiralnymi. *Materiały Zachodniopomorskie* 25, 53-84.
- Blajer W. 1999. *Skarby ze starszej i środkowej epoki brązu na ziemiach polskich*. Kraków.
- Blajer W. 2001. *Skarby z epoki brązu i wczesnej epoki żelaza na ziemiach polskich*. Kraków.
- Gardawski K., Wesołowski A. 1956. Zagadnienie metalurgii kultury trzcinieckiej w świetle „skarbów” brązowych z Dratowa, pow. Puławy i Rawy Mazowieckiej. *Materiały Starożytne* 1, 59-105.
- Gediga B. 1978. Starszy okres epoki brązu na zachodnich ziemiach polskich w zasięgu „kultury przedłużycyckiej”. W: A. Gardawski, J. Kowalczyk (red.), *Prahistoria Ziemi Polskich* 3. Wrocław, 37-172.
- Kostrzewski J. 1966. *Pradzieje Pomorza*. Wrocław.

⁷ Blajer 1979, 64-65; 2001, 20.



Ryc. 1. Brązowy naramiennik z tarczkami spiralnymi znaleziony w Grzędzicach.
Rzuty i rozwinięcie ornamentu. Rys. i oprac. B. Sil

Tłoki pieczętne cechu krawców z Dobrzan i gwoździarzy ze Stargardu w zbiorach Muzeum Archeologiczno-Historycznego w Stargardzie

Monika Ogiewa-Sejnota
Stargard

m.ogiewa-sejnota@muzeum-stargard.pl

Abstrakt

Celem artykułu jest opisanie nowych nabytków sfragistycznych w zbiorach Muzeum Archeologiczno-Historycznego w Stargardzie. Pierwszy to tłok pieczętny cechu krawców z Dobrzan (Jacobshagen), drugi zaś to typariusz gwoździarzy stargardzkich. Kolejnym zamierzeniem jest próba opisanie historii i zmian, jakie zaszły w funkcjonowaniu obu cechów w XIX w. Miały one bowiem wpływ na powstanie nowych tłoków pieczętnych w 1854 r.

Abstract

The aim of the article is to describe new sigillographic acquisitions to the collection of the Archeological and Historical Museum in Stargard. The first one is a seal matrix of the tailors' guild from Dobrzany (Jacobshagen) and the latter one is a seal matrix of the nail makers' guild from Stargard. Further objective is an attempt at describing the history and transformations both guilds underwent in the 19th century as they resulted in establishing new matrices in 1854.

Słowa kluczowe

pieczęcie, cechy, Dobrzany (Jacobshagen), Stargard

Keywords

seals, guilds, Dobrzany (Jacobshagen), Stargard

Cechy rzemieślnicze skupiające członków wykonujących jeden zawód lub cechy wspólne zrzeszające osoby wykonujące podobne, a niekiedy nawet zupełnie odrębne profesje istniały prawie w każdym mieście. Posiadały one własne statuty, wytwarzały materiał aktowy w postaci różnego rodzaju świadectw, dokumentów, rejestrów dochodów czy wydatków, którym często nadawano moc prawną przez przystawienie pieczęci¹. Do tej pory w kolekcji stargardzkiego Muzeum Archeologiczno-

¹ Gumowski, Haisig, Mikucki 1960, 244; Tomaszewska 2008, 108; Pawłowska 2013, 23.

Historycznego znajdowało się niewiele zabytków sfragistycznych, w tym tylko trzy tłoki cechowe: szklarzy, tkaczy oraz gwoździarzy². Dlatego niezmiernie cieszy fakt, że zbiory sfragistyczne muzeum powiększyły się o dwa cechowe tłoki pieczętne: krawców z Dobrzan oraz gwoździarzy ze Stargardu. Zaprezentowanie tych nowych nabytków stargardzkiego muzeum jest celem niniejszego tekstu.

Wspomniane typariusze trafiły do kolekcji stargardzkiego muzeum w 2014 r. Tłok dobrzańskich krawców został przekazany w darze, a w Antykwariacie Wu-eL w Szczecinie zakupiony został tłok cechu gwoździarzy stargardzkich.

Tłok cechu krawców z Dobrzan z XVII w.³

Zachowany, w bardzo dobrym stanie, okrągły stempel bez rękojeści został wykonany z mosiądzu i posiada 37 mm średnicy. Zarówno zewnętrzny, jak i wewnętrzny brzeg otoku są ozdobione warkoczem. Inskrypcja: *DIE • WERKES • DIE • SCHNEIDER • SIEGEL • IN • IACOBSHAGEN • 1664* została zapisana majuskułą. Pomiędzy pierwszą i ostatnią literą napisu jest widoczna rozetka. W polu pieczętnym, centralnie na całej jego wysokości, znajdują się rozwarte krawieckie nożyce. Po ich prawej stronie pojawia się pionowo położona igła. Zaś w jej centralnym punkcie nałożona została główka szpilki, której pozostała część skierowana została w kierunku nożyc. W polu znajdują się cztery rozetki ułożone w kształt rombu (ryc. 2).

O dziejach dobrzańskiego cechu krawców wiadomo niewiele. Data 1664 zawarta w otoku pieczętnym może oznaczać datę powstania cechu, bądź samego tłoku, co częściowo potwierdza typografia, zawartość pola i sposób kompozycji, które pozwalają datować jego powstanie na XVII w. W zasobie Archiwum Państwowego w Szczecinie zachowały się materiały archiwalne dotyczące działalności tego cechu dopiero w XIX w. i co ciekawe, opisywana pieczęć była wtedy jeszcze w użyciu. Jej odcisk znajduje się bowiem pod zmienionym w 1853 r. statutem cechu (ryc. 1)⁴. W kolekcji sfragistycznej tegoż archiwum przechowywany jest również tłok pieczętny wspólnego cechu krawców i kuśnierzy z Dobrzan. W jego napisie otokowym widnieje data 1854, co w tym wypadku wskazuje na czas powstania wspomnianego typariusza⁵. Ponadto *Statut der Schneider und Kürschner-Innung zu Jacobshagen* z 1853 r. potwierdzający połączenie dwóch cechów z całą pewnością umożliwił powstanie nowego tłoku⁶.

Tłok cechu gwoździarzy ze Stargardu z przełomu XVIII/XIX w.⁷

Okrągły typariusz o średnicy 35 mm, obecnie lekko zabrudzony, został wykonany z mosiądzu. Jego zewnętrzny brzeg ozdobiony jest warkoczowym ornamentem, wewnętrzny zaś to linia ciągła. Pomiędzy nimi znajduje się inskrypcja majuskułą:

² Zostały one scharakteryzowane przez Jolantę Aniszewską w katalogu wystawy *Dawny Stargard. Miasto i jego mieszkańcy* - Aniszewska 2000a; 2000b. Zob. też: Buczek 1960, gdzie Autor opisał odciski pieczętne cechów zachodniopomorskich.

³ Obiekt wpisany do książki inwentarzowej pod numerem: MS/H/2642.

⁴ APS CmD, 5, brak paginacji.

⁵ APS, ZP, 853; Gut 2004, 81.

⁶ Por. APS CmD, 5, brak paginacji; Gut 2004, 81.

⁷ Obiekt wpisany do książki inwentarzowej pod numerem: MS/H/2678.

SIEG: D: AMTS DER NAGELSCHMIEDE ZU STARGARD A: D: IHNA. W polu pieczętnym występują dwa różne wyobrażenia. W górnym przedstawiono Bramę Młyńską, którą tworzą dwie równej wysokości wieże, na których widoczne są otwory okienne i wejścia. Obie wieże zakończone zostały ostrymi hełmami i połączone półokrągłym sklepieniem nadającym im kształt bramy. Z obu hełmów wyrastają drzewce masztowe z wciągniętymi flagami. Każda flaga skierowana jest w przeciwną stronę. W otworze bramnym przedstawienie gryfa zwróconego w lewą stronę⁸. Na dolnym przedstawieniu widać dwa lwy zwrócone ku sobie. Pomiedzy nimi centralnie ułożone serce. Za nim natomiast znajduje się kotwica, na którą nałożono krzyżujące się gwoździe. W otoku nie zapisano daty wykonania pieczęci, jednak porównując ją z powyżej opisywaną pieczęcią krawców stwierdzić należy, że jest ona od niej lżejsza oraz posiada bardziej szczegółowe i wykonane z większą precyzją, przedstawienie. Oznacza to zatem, że musiała zostać wykonana najwcześniej na przełomie XVIII/XIX w. (ryc. 3).

Podobnie wygląda sprawa datowania typariusza cechu gwoździarzy ze Stargardu, ponieważ zachowało się niewiele materiałów źródłowych obrazujących jego działalność w okresie nowożytnym. O istnieniu cechu w XVIII w. wspomniano w przywileju dla gwoździarzy brandenburskich wystawionym przez Fryderyka Wilhelma I w 1735 r., w którym wymieniono także dwa miasta pomorskie – Szczecin i Stargard⁹. W napisie otokowym brakuje jakiegokolwiek daty wskazującej na wytworzenie typariusza. Biorąc jednakże pod uwagę te same cechy, co przy wspomnianym wyżej tłoku krawców, można określić czas jego powstania na przełom XVIII/XIX w. W zespole archiwalnym *Akta miasta Stargard Szczeciński* przechowywanym w szczecińskim archiwum zachowane są dokumenty poświadczające działalność cechu gwoździarzy w XIX w., a szczególnie na przełomie lat 40./50. Wtedy doszło do modyfikacji statutu, który od roku 1854 był wspólny dla cechów gwoździarzy i ślusarzy¹⁰. Na kanwie tych zmian doszło do powstania nowego tłoku pieczętnego znajdującego się od wielu lat w zbiorach MAH w Stargardzie.

Zmiany we wspomnianych statutach, których następstwem było powstanie nowych pieczęci cechowych, mogły być związane ze zmniejszającym się znaczeniem tych organizacji po reformach Steina i Hardenberga. Mianowicie w 1810 r.¹¹, kiedy ogłoszono edykt królewski o podatku przemysłowym, zlikwidowano cechy wprowadzając tym samym wolność rzemiosła¹². Od tej pory cechy mające dotąd przede wszystkim troszczyć się o interesy własnych członków oraz chronić ich przed konkurencją, stały się dobrowolnymi stowarzyszeniami. Nie były one już zobligowane do zrzeszania rzemieślników tylko jednego miasta, więc często przyjmowały rzemieślników z innych miejscowości. Taki przypadek miał miejsce w Dobrzanach, gdzie tamtejszy cech zrzeszał krawców m.in. z: Krzemienia, Słodkówka, Sulina,

⁸ Wyobrażenie to nawiązuje do przedstawienia umieszczonego na czternastowiecznej pieczęci Stargardu. Czyt. Gut, 1995, 118.

⁹ General-Privilegium 1740, 556.

¹⁰ APS AmS, 6138, brak paginacji.

¹¹ W tym miejscu serdecznie dziękuję za konsultację dr Agnieszce Pawłowskiej z Muzeum Narodowego w Szczecinie.

¹² Galos 1981, 464.

Wapnicy, Dobrej, Tarnowa, Marianowa, Ognicy, Szadzka czy Suchania¹³. Dochodziło także do połączenia kilku cechów w jeden, jak miało to miejsce w obu opisywanych przypadkach. Co prawda ustawa z 9 lutego 1849 r., która była jednym z następstw Wiosny Ludów, przywróciła cechom nadzór nad kształceniem uczniów i rzemieślników, to rozwój przemysłu sprawił, że już nigdy nie odzyskały one dawnej pozycji. Potwierdzają to wspomniane statuty, w których na początku znajduje się odwołanie do ustawy, a następnie zapisano zasady kształcenia, egzaminowania uczniów oraz stosunku mistrza cechowego do swoich wychowanków¹⁴.

Ze względu na niewielką liczbę cechowych zabytków sfragistycznych w zbiorach stargardzkiego muzeum, niezwykle cieszy posiadanie opisanych powyżej typariuszy. Dzięki nim możemy lepiej poznać historię cechów miejskich w powiecie stargardzkim. Jest to szczególnie ważne, gdyż brakuje archiwaliów z XVII i XVIII w. i kompleksowych opracowań historii cechów w tym okresie¹⁵. Muzeum Archeologiczno-Historyczne w Stargardzie ma nadzieję na powiększenie kolekcji o tego typu nabytki, które pozwolą pójść o krok dalej w poznaniu historii cechów miejskich.

Bibliografia

ŹRÓDŁA NIEPUBLIKOWANE

Archiwum Państwowe w Szczecinie (APS)

Akta miasta Stargard Szczeciński (AmS)

6138 Statut der Schlosser- und Nagelschmiede-Innung zu Stargard.

Cechy miast Dobrzany (CmD)

1 Innungsbuch: Meisterrolle, Geselleungrolle, Lehrburscheinrolle
Einahme und Ausgabe mit Namenverzeichnis.

5 Statut der Schneider und Kürschner-Innung zu Jacobshagen.

Zbiór Pieczęci – tło (ZP)

853 Cech krawców i kuśnierzy z Dobrzan.

ŹRÓDŁA PUBLIKOWANE

General-Privilegium 1740. General-Privilegium und Gülde-Brief des Nagelschmiede-Gewercks in der Chur- und Marck Brandenburg dies- und jenseit der Oder und Elbe, Insonderheit des Nagelschmiede-Gewercks in Berlin. *Corpus Constitutionum Marchicarum in Fünffter Theil*, Abt. 1. Berlin, szp. 553-564.

¹³ APS CmD, 1, brak paginacji.

¹⁴ APS AmS, 6138, brak paginacji; APS CmD, 5, brak paginacji; Włodarczyk 2000, 390.

¹⁵ Majewski 2008, 91-92.

OPRACOWANIA

- Aniszewska J. 2000a. Tłok cechu szklarzy. W: *Dawny Stargard. Miasto i jego mieszkańcy*. Stargard Szczeciński, 66.
- Aniszewska J. 2000b. Tłok cechu gwoździarzy. W: *Dawny Stargard. Miasto i jego mieszkańcy*. Stargard Szczeciński, 66.
- Buczek R. 1960. Pieczęcie cechów zachodniopomorskich od XV do XIX w. *Materiały Zachodniopomorskie* 6, 419-454.
- Galos A. 1981. Historia Niemiec od 1789 roku. W: W. Czaplński, A. Galos, W. Korta (red.), *Historia Niemiec*. Warszawa, 435-773.
- Gumowski M., Haisig M., Mikucki S. 1960. *Sfragistyka*. Warszawa.
- Gut A. 1995. Rozwój herbu Stargardu Szczecińskiego od XIII do końca XVIII wieku. *Przegląd Zachodniopomorski* 39, 115-131.
- Gut P. 2004. Kolekcja tłoków pieczętnych w zbiorze sfragistycznym Archiwum Państwowego w Szczecinie (1580-1950). *Szczeciński Informator Archiwalny* 18, 51-146.
- Majewski M. 2008. Odciski stargardzkich pieczęci cechowych w Archiwum Książąt Szczecińskich. W: A. Chlebowska, A. Gut (red.), *Wokół znaków i symboli. Herby, pieczęcie i monety na Pomorzu, Śląsku i Ziemi Lubuskiej do 1945 roku*. Warszawa, 91-105.
- Pawłowska A. 2013. Zabytki cechowe w zbiorach Muzeum Narodowego w Szczecinie. *Przegląd Zachodniopomorski* 28, 23-40.
- Tomaszewska A. 2008. Ikonografia pieczęci cechowych (XV-XIX w.) w zbiorach Muzeum Narodowego w Szczecinie. W: A. Chlebowska, A. Gut (red.), *Wokół znaków i symboli. Herby, pieczęcie i monety na Pomorzu, Śląsku i Ziemi Lubuskiej do 1945 roku*. Warszawa, 108-121.
- Włodarczyk E. 2000. Rozwój gospodarczy miast pomorskich w latach 1850-1894. W: S. Salmonowicz (red.), *Historia Pomorza* 4(1). Toruń, 373-405.



Ryc. 1. Odcisk pieczętny cechu krawców z Dobrzan pod statutem cechu z 1853 r. Zbiory Archiwum Państwowego w Szczecinie. Cechy miasta Dobrzany, sygn. 5. Fot. M. Lupa, AP w Szczecinie



Ryc. 2. Tłok pieczętny cechu krawców z Dobrzan. Zbiory MAH w Stargardzie, nr inwent. MS/H/2642, Fot. J. Rusnok, M. Szeremeta (odciski), MAH w Stargardzie



Ryc. 3. Tłok pieczętny cechu gwoździarzy ze Stargardu. Zbiory MAH w Stargardzie, nr inwent. MS/H/2678. Fot. J. Rusnok, M. Szeremeta (odciski), MAH w Stargardzie

Kufel monetowy. Dzieło stargardzkiego złotnika Jochima Friedricha Rossow^{*}

Marcin Majewski

Stargard

m.majewski@muzeum-stargard.pl

Abstrakt

Tekst prezentuje srebrny, pozłacany kufel monetowy wykonany przez stargardzkiego złotnika Jochima Friedricha Rossow ok. 1714-1715 r. Odbiorcami dzieła byli Ludwig Christoph von Lockstädt i Else (Ilse) Herrath, z domu von Witten, małżonkowie z Kościuszek (Hindenburg) koło Nowogardu (Naugard). Kufel został zakupiony na rynku antykwarecznym do zbiorów Muzeum Archeologiczno-Historycznego w Stargardzie w 2014 r.

Abstract

The text presents a silver, gold plated coin tankard made by a Stargard goldsmith Jochim Friedrich Rossow c. 1714-1715. The work was commissioned by Ludwig Christoph von Lockstädt and Else (Ilse) Herrath née von Witten, a married couple from Kościuszki (Hindenburg) near Nowogard (Naugard). The tankard was bought on an antiquarian market to be included in the collection of the Archeological and Historical Museum in Stargard in 2014.

Słowa kluczowe

Stargard, Kościuszki (Hindenburg), barok, Jochim Friedrich Rossow, Ludwig Christoph von Lockstädt, Else (Ilse) Herrath, z domu von Witten, złotnictwo, kufel monetowy

Keywords

Stargard, Kościuszki (Hindenburg), Baroque, Jochim Friedrich Rossow, Ludwig Christoph von Lockstädt, Else (Ilse) Herrath, née von Witten, goldsmithery, coin tankard

Muzeum Archeologiczno-Historyczne w Stargardzie sfinalizowało w 2014 r. zakup kufła monetowego wykonanego na początku XVIII w. przez Jochima Friedricha Rossow¹. Na przełomie 2014 i 2015 r. był on eksponowany na wystawie czasowej

* Tezy zawarte w niniejszym komunikacie są w większości zbieżne z tekstem publikowanym już wcześniej - por. Majewski 2014a.

¹ MAH, Dział Historii i Badań nad Społecznością Lokalną, nr inw. MS/S/1160. Zabytek pojawiał się już wcześniej w handlu antykwarecznym. W archiwum Działu Historii i Badań nad Społecznością Lokalną Muzeum Archeologiczno-Historycznego w Stargardzie zachował się wycinek prasowy z nieustalonego czasopisma, gdzie opublikowana została

W czasach gdy Stargard był stolicą...². Obecnie można go podziwiać na wystawie stałej *Stargard – miejsce z historią. Stargard od czasów późnego średniowiecza do lat 20. XX w.* w muzealnej Bastei.

Stargardzki kufel monetowy składa się z czterech zasadniczych elementów: stopy, korpusu, pokrywy z uchwytem oraz ucha³. Stopa jest szersza od korpusu, a jej wybrzuszenie ma w przekroju kształt ćwierćwałka. Przy dolnej krawędzi zaopatrzone ją w kryżę. Korpus ma kształt cylindryczny i jest dość masywny. Pokrywa z kryżą przybrała formę o identycznym wybrzuszeniu jak stopa i jest zamknięta lekko wypukłym dyskiem. Uchwyt pokrywy to gałka o kulistym kształcie, która jest zwieńczona pojedynczym guzem. Ucho w formie uchwytu kabłąkowego (graniastego) w kształcie zbliżonym do połówki serca, z dolnym, mniejszym uszkiem odwiniętym na zewnątrz, zakończonym wyciętą, płaską tarczką z wygrawerowaną frakturą datą: 1718. W górnej partii ucho jest szersze i zwęża się równomiernie ku dołowi. W naczynie wprawiono łącznie dwadzieścia dwie monety. Na płaszczy stopy włutowano osiem, w korpus pięć, a w pokrywę dziewięć numizmatów, w tym największy wkomponowano centralnie⁴. Większość numizmatów użytych w egzemplarzu stargardzkim pochodzi z lat 1608-1675, a najmłodsza moneta została wybita w 1701 r. Na fragmencie płaszczy korpusu, w przestrzeni niedekorowanej monetami, leżącej przed uchem wygrawerowano medalion zamknięty zdwojoną linią, z umieszczonymi wewnątrz dwoma herbami pomorskich rodzin szlacheckich von Lockstädt i von Witten. Dołem wygrawerowano w kapitale inicjały odpowiadające poszczególnym figurom heraldycznym: „L.C.V.L.” i „E.H.V.W.”.

Kufel jest częściowo złożony. Złoceniom poddano całą wewnętrzną powierzchnię korpusu oraz pokrywy. Ponadto wyzłocono powierzchnie wszystkich monet, gałkę pokrywy, kryży stopy i pokrywy oraz pasy, wraz z profilowaniem, przy górnym

fotografia naszego kufła monetowego oraz krótka informacja, iż dzieło to zostało wystawione na targach antykwarycznych w Hannoverze-Herrenhausen. W 1980 r. kufel był oferowany do sprzedaży przez Wiltrud Mainz-Arnold Kunsthandel z Hamburga-Blankenese. W listopadzie 2013 r. został ponownie wystawiony na aukcję przez południowoniemieckiego prywatnego właściciela, tym razem w Kunsthaus Lempertz KG z Kolonii (Lot 421).

² W związku z wystawą MAH opublikowało książkę - por. Majewski 2014b.

³ Jego podstawowe wymiary: wys. kufła bez gałki 183 mm; wys. całkowita 213 mm; wys. stopy 26 mm; średnica stopy z kryżą 162 mm; wys. korpusu 130 mm; wewnętrzna średnica korpusu 116 mm; wys. pokrywy 27 mm; średnica pokrywy z kryżą 132 mm; ciężar 1160 g.

⁴ Na pokrywie kufła wkomponowano następujące monety: 1. 12 groszy (1/3 talara) Rudolfa Augusta (Brunszwik-Wolfenbüttel), 1675; 2. 2 marki Krystyny Wazy (Szwecja), 1650; 3. 12 groszy (1/3 talara) Ernesta Augusta (Calenberg-Göttingen), 1692; 4. 1/3 talara (1/2 guldena) Fryderyka Wilhelma (Brandenburgia), 1672; 5. 12 groszy (1/3 talara) Rudolfa Augusta (Brunszwik-Wolfenbüttel), 1670; 6. 1/3 talara (1/2 guldena) Karola XI Wittelsbacha (Szwecja dla Pomorza), 1675; 7. 12 groszy (1/3 talara) Jana Fryderyka (Calenberg-Göttingen-Grubenhagen), 1671; 8. 1/3 talara (1/2 guldena) Fryderyka Wilhelma (Brandenburgia), 1669; 9. talar Maksymiliana III Habsburga (Austria), 1618.

Na korpusie umieszczono następujące monety: 1. talar Fryderyka Ulryka (Brunszwik-Wolfenbüttel-Calenberg-Göttingen-Grubenhagen), 1624; 2. speciedaler (talar) Fryderyka III Oldenburga (Norwegia), 1650; 3. talar Rudolfa II Habsburga (Austria), 1608; 4. talar Władysława IV Wazy (Korona Polska), 1634; 5. talar Augusta II Młodszego (Brunszwik-Wolfenbüttel), 1641.

Na stopie znajdują się następujące monety: 1. 1/3 talara (1/2 guldena) Karola XI Wittelsbacha (Szwecja dla Pomorza), 1675; 2. 2 marki Karola XI Wittelsbacha (Szwecja), 1701; 3. 1/3 talara (1/2 guldena) Karola XI Wittelsbacha (Szwecja dla Pomorza), 1674; 4. 2 marki Karola XI Wittelsbacha (Szwecja), 1701; 5. 1/3 talara (1/2 guldena) Karola XI Wittelsbacha (Szwecja dla Pomorza), 1675; 6. 1/3 talara (1/2 guldena) Karola XI Wittelsbacha (Szwecja dla Pomorza), 1674-1675; 7. 2 marki Karola XI Wittelsbacha (Szwecja), 1667; 8. 1/3 talara (1/2 guldena) Karola XI Wittelsbacha (Szwecja dla Pomorza), 1674-1675 - por. Śnieżko 2014.

i dolnym brzegu korpusu – poniżej wylewu oraz przy styku ze stopą. Na pasie pod wylewem, po obu stronach ucha, złotnik wybił dwie cechy: z lewej znak miasta Stargard – poprzeczna belka umieszczona w kartuszu herbowym; z prawej znak mistrzowski Jochima Friedricha Rossowa – w trójlściu inicjały zakomponowane w dwóch wersach w kapitale: „I/F·R”. Cechy powtórzono na kryzie pokrywy.

Twórcą kufła był Jochim Friedrich Rossow, syn tutejszego mieszczanina i złotnika Johanna Michaela Rossowa, oraz prawdopodobnie wnuk mieszczanina i złotnika stargardzkiego Jochima Rossowa. Prawa miejskie Stargardu przyjął on 11 grudnia 1713 r. Z zapisów w latach 1710-1760 znamy go jako właściciela parceli przy ulicy Tkackiej (dzisiaj: Bolesława Krzywoustego). W 1729 r. ożenił się z Anną Dorotheą Pahlen, córką Jacoba Paleniusa, pastora w marchijskim Lockstädt. Zmarł po roku 1760⁵. W literaturze przedmiotu wymieniany był jako Georg Johann Friedrich Rossow, choć w dostępnych źródłach archiwalnych zawsze figuruje jako Jochim (Joachim) Friedrich Rossow⁶.

Kufel monetowy jest jak dotychczas najstarszym znanym dziełem Jochima Friedricha Rossowa. Powstał zapewne ok. 1714-1715 r. Wyrób jest wczesną pracą tego rzemieślnika, która zbiegła się w czasie z otrzymaniem przez niego tytułu mistrzowskiego. Znanne są tylko jeszcze trzy jego dzieła. Należy do nich czara kielicha z ok. 1723 r. – wykonanego przez innego stargardzkiego złotnika, Tobiasza Strevelow w 1708 r., dla kościoła parafialnego w Krąpielu i dwie hostierki. Pierwsza, srebrna, pozłacana, została ufundowana w 1728 r. przez pastora Immanuela Berndta i jego żonę Annę Barbarę Löper dla kościoła w Wierzbnie w pow. pyrzyckim. Drugą zamówiła w 1752 r. Abigail von Flemming dla kościoła w Sibinie koło Kamienia Pomorskiego⁷.

Stargardzki kufel monetowy wpisuje się w północnoeuropejską tradycję złotniczą. Zwiększenie ciężaru wyrobów poprzez zastosowanie w dekoracji monet odpowiadało stylistyce tego obszaru. Podobne naczynia spotykamy we wszystkich liczących się ośrodkach złotniczych położonych nad Morzem Bałtyckim, poza Gdańskiem, gdzie stanowiły niewielki udział w produkowanym asortymencie⁸. Kufle monetowe upowszechniły się w XVII stuleciu i produkowano je chętnie w warsztatach złotniczych na terenie państwa brandenbursko-pruskiego⁹. Naczynie stargardzkie jest niepowtarzalne i odróżnia się pod pewnymi względami od innych powstałych w tym czasie. Brak tu dekoracji w przestrzeni pomiędzy monetami na korpusie, pokrywie i stopie. W wytworach mistrzów szczecińskich czy berlińskich pola te zakomponowywano rytowaną i repusowaną dekoracją ornamentalną. Monety umieszczano zazwyczaj w trzech poziomych rzędach, dobierając numizmaty o podobnych wielkościach. Choć zdarzają się wyjątki. Nasz zabytek wyróżnia się

⁵ APS RiS, 904, 276; APS AmS, 1581a; APS AmS, 1584; Bruhn 1973, 373; 1977, 56-57; Scheffler 1980, 403.

⁶ Max Bruhn w swoim artykule z 1973 r. wśród złotników stargardzkich zapisał Georga Joachima Friedricha Rossow, co przepisał później Scheffler. M. Bruhn w kolejnym artykule o złotnikach pomorskich z 1977 r. zmienił zapis na Joachima Friedricha Rossow, jednak W. Scheffler tej publikacji nie znalazł skoro jej nie cytował, por. przyp. 5.

⁷ Bronisch, Ohle 1939, 401; Scheffler 1980, 403; Majewski 2004, 271.

⁸ Srebrne kufle gdańskie okresu baroku zostały ostatnio opracowane przez A. Frąckowską. Zaledwie niewielki ich procent stanowiły kufle monetowe - por. Frąckowska 2013, 250.

⁹ Por. Kriegseisen 2015, 366-367.

od innych ozdobieniem stopy i pokrywy monetami, co było niezwykle rzadko spotykane. Zdecydowanie bardziej powtarzalna jest sama forma kufła monetowego z płaską pokrywą, która jest proporcjonalnie pomniejszonym odbiciem identycznie profilowanej stopy oraz graniastym uchem. Dostrzegamy je nielicznie m.in. w Gdańsku, Kłajpedzie czy Szczecinie¹⁰.

Popularność kufli jako formy naczynia, wiązała się z przepychem i reprezentacyjnością okresu baroku. W okresie tym stały się one częstym podarunkiem wśród wyższych warstw społeczeństwa. Kufle dekorowane numizmatami szczególnie chętnie przekazywano jako prezenty zaręczynowe, ślubne oraz podczas chrztu. Wyjątkowe naczynie z monetami mogło być po prostu zmaterializowaniem przekazywanych życzeń odnoszących się do życia w dostatku. Bez wątplenia kufle monetowe nie były przedmiotami codziennego użytku. Wpływał na to ich ciężar, dekoracja oraz kosztowność. Mogły jednak pełnić funkcję użytkową okazjonalnie podczas spotkań rodzinnych, obchodów rocznic, czy świąt. O możliwości praktycznego wykorzystania tego rodzaju kufła do napełniania alkoholem świadczy złozenie jego wnętrza. Proces ten byłby zbędny w przedmiocie czysto dekoracyjnym. Kufle związane były raczej z konsumpcją piwa niż wina. W okresie, w którym naczynia monetowe powstały, piwo nadal pozostawało napojem podstawowym.

Odbiorcami stargardzkiego kufła monetowego byli przedstawiciele pomorskiej szlachty, którzy zostali dookreśleni wygrawerowanymi na płaszczu korpusu herbami. Rozszyfrowanie inicjałów wskazuje jednoznacznie na małżonków von Lockstädt, a konkretnie Ludwiga Christopha von Lockstädt i Else (Ilse) Herrath, z domu von Witten. Nie mamy zbyt wielu informacji o tej parze. Do dnia dzisiejszego zachowały się w zbiorach bibliotecznych dwie mowy pogrzebowe wydane drukiem w związku ze śmiercią Elsy Herrath¹¹. Autorem pierwszej jest pastor z Kikorza koło Nowogardu – Vinzenz Daniel Crüger (1664-1747). Drugą mowę żalobną napisał Eckard Georg von Plötz, którego ród był skoligacony z Lockstädtami¹². Właśnie z tego tekstu dowiadujemy się kilku informacji o małżonkach von Lockstädt.

Elsa Herrath przysłała na świat w październiku 1648 r., w majątku Trzebieszewo koło Kamienia Pomorskiego. Jej ojciec, Hans von Witten, był właścicielem posiadłości w Trzebieszewie i Chominie¹³. Matka Anna Sophia, pochodziła z rodu von Steinwehr, a jej ojciec Hans, był panem na Świńcu i Margowie koło Kamienia Pomorskiego. W 1684 r. Elsa Herrath poślubiła Ludwiga Christopha von Lockstädt, a uroczystość ślubna odbyła się w majątku Maszkowo koło Nowogardu¹⁴.

Pan von Lockstädt również pochodził ze starej, pomorskiej szlachty, która znana była na naszych ziemiach od początku XIV w.¹⁵ Wywodził się z linii Lockstädtów

¹⁰ Dehnel 1998; Frąckowska 2009, 100-101; 2013, 347, 369, 402, 406-409, 421-422; Zalus 2011, 26.

¹¹ Crüger [1715]; Plötz [1715].

¹² Drugą żoną Herrmanna Heinricha von Lockstädt, żyjącego ok. 1700 r., była Elisabeth Charlotte von Plötz - por. Jahrbuch 1899, 207.

¹³ Von Wittenowie Trzebieszewo posiadali już w 1429 r. - por. Bagmihl 1855, 107.

¹⁴ Plötz [1715], 11-13.

¹⁵ Bagmihl 1846, 112.

z Maszkowa, której protoplastą był Steffen von Lockstädt, żyjący w końcu XVI w.¹⁶ Ludwig Christoph był dziedzicem Kościuszek, Kikorza, Maszkowa, Lestkówka koło Nowogardu oraz innych okolicznych folwarków. W 1717 r. powiększył swój majątek o pobliskie jezioro¹⁷.

Jego małżonka, Elsa Herrath zmarła 1 maja 1715 r., około godziny drugiej po południu, a uroczystości pogrzebowe odbyły się w Kościuszkach dopiero 17 lipca 1715 r.¹⁸ Uczestniczyli w nich m.in. siostra Catharina Hedwiga, z domu von Witten, wraz z małżonkiem, rotmistrzem Adamem Wolffem von Grapen z Mechowa koło Kamienia oraz brat zmarłej, major w służbie króla Prus, Eggert von Witten, dziedzic na Paprotnie, Trzebieszewie i Chominie¹⁹.

O późniejszych losach Ludwiga Christopha von Lockstädt nie posiadamy wiadomości. Małżonkowie nie mieli potomstwa, co wynika z treści mów pogrzebowych poświęconych pamięci Elsy Herrath.

Czas i okoliczności powstania kufła monetowego małżonków von Lockstädt pozostają zagadką. W tym konkretnym przypadku może to być pamiątka trzydziestej rocznicy ślubu, która przypadła w 1714 r. Za tą datą przemawia życiorys rzemieślnika, który wykonywał naczynie. Wiadomo, że Jochim Friedrich Rossow przyjął prawo miejskie Stargardu w grudniu 1713. W związku z tym dopiero po tej dacie stał się złotnikiem stargardzkim i mógł cechować swoje wyroby znakiem miasta. Problemem pozostaje wygrawerowana na tarczce ucha kufła data roczna: 1718. Nie może mieć ona związku z małżonkami von Lockstädt, skoro Elsa Herrath nie żyła już od trzech lat. Chyba, że kufel ufundował sam Ludwig Christoph von Lockstädt jako pamiątkę po długoletnim związku, albo siedemdziesiątą rocznicę urodzin Elsy. Wiemy, że jeszcze rok wcześniej żył i powiększał areal swoich posiadłości. Niewykluczone również, że data została dodana później z zupełnie innej przyczyny, np. przez nowych właścicieli.

Bibliografia

ŹRÓDŁA

Archiwum Państwowe w Szczecinie (APS)

Rękopisy i Spuścizny (RiS)

904 Bürgerbuch Magistrat zu Stargard 1454-1821.

Akta miasta Stargardu (AmS)

1581a Stargardsches Häuser-Kataster von 1627 und 1696.

1584 Häuser Cataster der Stadt Stargard aufgenommen nach der Schwadckeschen Vermessung von 1723.

¹⁶ Jahrbuch 1899, 207.

¹⁷ Brüggemann 1784, 310; Berghaus 1872, 346.

¹⁸ Plötz [1715], 14.

¹⁹ Crüger [1715], 2.

LITERATURA

- Bagmihl J.T. 1846. *Pommersches Wappenbuch* 2. Stettin.
- Bagmihl J.T. 1855. *Pommersches Wappenbuch* 5. Stettin.
- Berghaus H. 1872. *Landbuch des Herzogthums Pommern und des Fürstenthums Rügen*. Th. II, Bd. V, Abth. 1. Berlin-Wrietzen a/O.
- Bronisch G., Ohle W. 1939. *Die Kunst- und Kulturdenkmäler der Provinz Pommern. Kreis Kammin Land*. Stettin.
- Brüggemann L.W. 1784. *Ausführliche Beschreibung des gegenwärtigen Zustandes des Königl. Preussischen Herzogthums Vor- und Hinter-Pommern* 2(1). Stettin.
- Bruhn M. 1973. Goldschmiede in Pommern. *Ostdeutsche Familienkunde* 4, 368-376.
- Bruhn M. 1977. Goldschmiede in Pommern. *Ostdeutsche Familienkunde* 2, 52-58.
- Crüger V.D. [1715]. *Der Kinder Gottes, Auf der Schau-Bühne dieser Welt,... Bey der... Leichen-Begängniß, Der... Frauen Ilse Herrath, gebohrnen von Witten, Des... Herrn Ludwig Christoph von Lockstedten,... Gemahlin. Als selbte den 1. Maji, des M.D.CCXV. Jahres,... in dem Herren eingeschlaffen, und dero... Körper, zu Hindenburg, in Ihr Erb-Begräbniß, den 17. Julii... beygesetzt worden...* Stargard.
- Dehnel R. 1998. Ein Münzhumpen aus Stettin für das Pommersche Landesmuseum in Greifswald. *Pommern* 4, 28-30.
- Frąckowska A. 2009. Gdańskie kufle srebrne XVIII w. – próba charakterystyki. W: J. Kriegseisen (red.), *Rzemiosło artystyczne w Prusach Królewskich*. Gdańsk, 91-111.
- Frąckowska A. 2013. *Srebrne kufle gdańskie XVII i XVIII wieku. Typologia, stylistyka, ikonografia*. Warszawa.
- Jahrbuch 1899. *Jahrbuch des Deutschen Adels* 3. Berlin.
- Kriegseisen J. 2015. rec. W czasach, gdy Stargard był stolicą... O kuflu monetowym małżonków von Lockstädt w zbiorach Muzeum Archeologiczno-Historycznego w Stargardzie, red. Marcin Majewski, Stargard 2014, ss. 82, liczne il. kolor., spis il., bibliografia. *Kwartalnik Historii Kultury Materialnej* 63 (2), 364-367.
- Majewski M. 2004. Wyroby stargardzkich złotników, konwisarzy i ludwisarzy w wyposażeniu kościołów wiejskich Pomorza. W: R. Gaziński, A. Chludziński (red.), *Dzieje wsi pomorskiej. III Międzynarodowa Konferencja Naukowa*. Dygowo-Szczecin, 265-272.
- Majewski M. 2014a. Pewien stargardzki mistrz stworzył niepowtarzalne dzieło... W: M. Majewski (red.), *W czasach, gdy Stargard był stolicą... O kuflu monetowym małżonków von Lockstädt w zbiorach Muzeum Archeologiczno-Historycznego w Stargardzie*. Stargard, 45-53.
- Majewski M. (red.) 2014b. *W czasach, gdy Stargard był stolicą... O kuflu monetowym małżonków von Lockstädt w zbiorach Muzeum Archeologiczno-Historycznego w Stargardzie*. Stargard.
- Plötz E.G. [1715]. *Trauer-Rede, Welche Bey Ruhm und... Beerdigung, Der... Frauen Ilse Herrath von Lockstedten, gebohrnen von Witten. Des... Herrn Ludwig Christoph von Lockstedten,... Ehe-Gemahlin, den 17ten Julii, Anno 1715. in Hindenburg...* Stargard.

-
- Scheffler W. 1980. *Goldschmiede Mittel- und Nordostdeutschlands. Von Wernigerode bis Lauenburg in Pommern*. Berlin.
- Śnieżko G. 2014. Srebrne monety zdobiące kufel... W: M. Majewski (red.), *W czasach, gdy Stargard był stolicą... O kuflu monetowym małżonków von Lockstädt w zbiorach Muzeum Archeologiczno-Historycznego w Stargardzie*. Stargard, 55-72.
- Zalys S. 2011. *Srebro monetami inkrustowane. Katalog wystawy czasowej ze zbiorów Muzeum Historycznego w Trokach (17 czerwca – 2 października 2011)*. Malbork.



Ryc. 1. Kufel monetowy, Jochim Friedrich Rossow, Stargard, ok. 1714-1715.
Fot. U-bik Team, u-bik.pl / u-bik.co.uk



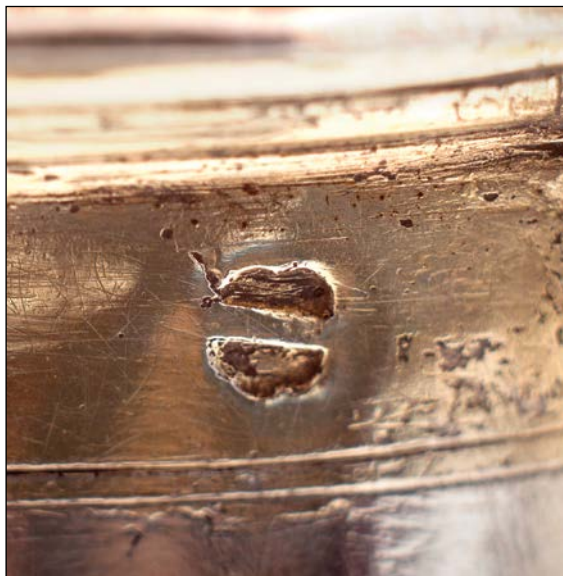
Ryc. 2. Kufel monetowy, Jochim Friedrich Rossow, Stargard, ok. 1714-1715.
Fot. U-bik Team, u-bik.pl / u-bik.co.uk



Ryc. 3. Talar Maksymiliana III Habsburga, Austria, 1618, na pokrywie kufła monetowego – strona zewnętrzna, Jochim Friedrich Rossow, Stargard, ok. 1714-1715. Fot. U-bik Team, u-bik.pl / u-bik.co.uk



Ryc. 4. Herby szlacheckie von Lockstädt i von Witten z inicjalami Ludwiga Christopa von Lockstädt i Else (Ilse) Herrath, z domu von Witten. Korpus kufła monetowego, Jochim Friedrich Rossow, Stargard, ok. 1714-1715. Fot. U-bik Team, u-bik.pl / u-bik.co.uk



Ryc. 5. Cecha miejska Stargardu na korpusie kufła monetowego, Jochim Friedrich Rossow, Stargard, ok. 1714-1715. Fot. U-bik Team, u-bik.pl / u-bik.co.uk



Ryc. 6. Cecha mistrzowska na korpusie kufła monetowego, Jochim Friedrich Rossow, Stargard, ok. 1714-1715. Fot. U-bik Team, u-bik.pl / u-bik.co.uk

